

AZƏRBAYCAN RESPUBLİKASI TƏHSİL NAZİRLİYİ

BAKİ DÖVLƏT UNİVERSİTETİ



BAKİ DÖVLƏT UNİVERSİTETİNİN

ŞƏRQŞÜNASLIQ

JURNALI

JOURNAL OF
ORIENTAL STUDIES
OF BAKU STATE UNIVERSITY

2/2026

ISSN 3134-7231

Bakı - 2026

*Azərbaycan Respublikası Ədliyyə Nazirliyində
21 oktyabr 2021-ci il tarixində qeydiyyatdan keçmişdir
(Mətbu nəşrlərin reyestrinə daxil edilmə nömrəsi 4361)*

Baş redaktor:
akademik Rafael Hüseynov

Redaksiya heyəti:

BELLINGERİ CAMPIERO

Professor; Venesiya Ka Foskari Universiteti, İtaliya

CAVADİ HƏSƏN

Professor; Kaliforniya Universiteti, ABŞ

CƏLİLOV OQTAY

Filologiya elmləri doktoru, professor;

Bakı Dövlət Universiteti, Azərbaycan

ÇALISOVA NATALIYA

Filologiya elmləri doktoru, professor;

Rusiya Dövlət Humanitar Universiteti, Rusiya

EKİCİ METİN

Professor; Ege Universiteti, Türk Dünyası

Araşdırmaları İnstitutu, Türkiyə

FİLİPPOV ALEKSANDR

Filologiya elmləri doktoru, professor;

Sankt-Peterburq Dövlət Universiteti, Rusiya

XƏNDAN AYDAN

Filologiya elmləri üzrə fəlsəfə doktoru, dosent;

Bakı Dövlət Universiteti, Azərbaycan

KAZIMOV MEHDİ

Filologiya elmləri doktoru, professor;

Bakı Dövlət Universiteti, Azərbaycan

QARADAĞLI VUQAR

Filologiya elmləri doktoru, dosent;

Bakı Dövlət Universiteti, Azərbaycan

QASIMOVA AİDA

Filologiya elmləri doktoru, professor;

Bakı Dövlət Universiteti, Azərbaycan

LO MBAYE

Professor; Dyuk Universiteti, ABŞ

MANSOOR ASMA

Professor; İslamabad Beynəlxalq İslam

Universiteti, Pakistan

MƏMMƏDOVA ƏSMƏTXANIM

Filologiya elmləri üzrə fəlsəfə doktoru, dosent;

Bakı Dövlət Universiteti, Azərbaycan

NİKOLAYEVA MARIYA

Filologiya elmləri üzrə fəlsəfə doktoru, dosent;

Rusiya Elmlər Akademiyası, Rusiya

OÇİLOV OZODCON

Filologiya elmləri üzrə fəlsəfə doktoru;

Özbəkistan Dövlət Şərqsünaslıq Universiteti,

Özbəkistan

RƏSULOĞ ƏSGƏR

Filologiya elmləri doktoru, professor;

Milli Arxiv İdarəsi, Azərbaycan

RÜSTƏMOV RUFƏT

Filologiya elmləri doktoru, professor;

Bakı Dövlət Universiteti, Azərbaycan

SUFİYEV ŞODİMAXAMMAD

Filologiya elmləri doktoru, professor;

Tacikistan Respublikası Elmlər Akademiyası,

Tacikistan

TOBİA STEFAN

Professor; Strasburq Universiteti, Fransa

Bakı Dövlət Universitetinin **ŞƏRQŞÜNASLIQ** jurnalı/Journal of **ORIENTAL STUDIES** of Baku State University, № 2, 2026. – 168 səh. Bakı, BDU, 2026.

OXUYACAQLARINIZ



ƏDƏBİYYATŞÜNASLIQ

ABDULLAYEVA Gülnarə

**YƏHUDİ PİYUT ƏDƏBİYYATININ MƏRHƏLƏLƏRİ VƏ ƏNDƏLUSDA
İBRİ DİLİNİN DÜNYƏVİ POEZİYA DİLİNƏ ÇEVRİLMƏSİ**

Stages of Jewish Ewish Piyuth Literature and the Transformation of
Hebrew into a Secular Poetry Language in Andalus

11

ARASLI Nüşabə

ARİF VƏ NƏVAİ

Arif and Navai

19

ƏLİYEVƏ Nərmin

**HƏBİB SAHİRİN POEZİYASINDA MİLLİ AZADLIQ HƏRƏKATININ
BƏDİİ-İDEOLOJİ TƏCƏSSÜMÜ**

The Artistic-Ideological Embodiment of the National Movement in Habib
Sahir's poetry

30

HÜSEYNOV Rafael

**BABA TAHİR IN HIS POETRY: DIVINE LOVE, WORDLY LOVE, AND
HUMAN RIGHTS**

Baba Tahir poeziyasında ilahi məhəbbət, dünyəvi sevgi və insan haqları

37

XƏNDAN Aydan

TÜRK POEZİYASINDA PARNASÇI ŞAİRLƏR

Parnassian Poets in Turkish Poetry

73

SADIQOVA Rəhilə

**ƏMƏVİLƏR DÖVRÜ ƏDƏBİ-MƏDƏNİ MÜHİTİNDƏ QADINLARIN
MÖVQEYİ**

The Status of Women in the Literary and Cultural Milieu of the Umayyad
Period

79

DİLÇİLİK

ƏHMƏDOVA Nailə

**YAPON DİLİNDƏ FEİL VƏ FELİ SİFƏTİN QURULUŞUNUN,
AZƏRBAYCAN DİLİ İLƏ MÜQAYİSƏLİ TƏHLİLİ**

Comparative Analysis of the Structure of Verbs and Verbal Adjectives in
Japanese and Azerbaijan

93

MƏMMƏDOVA Əsmətxanım

**FARS DİLİNİN FONOTAKTİK SİSTEMİ VƏ FONETİK PROSESLƏRİN
MORFOLOJİ FUNKSİONALLIĞI**

The Phonotactic System of the Persian Language and the
Morphophonological Functionality of Phonetic Prozesse

100

TƏRCÜMƏ NƏZƏRİYYƏSİ VƏ ÇEVİRMƏLƏR

HÜSEYNOV Rafael

ÖMƏR XƏYYAMIN NOVRUZ NAMƏSİ

Omar Khayyam's Letter on Nowruz

115

NƏSİBOVA Aytən

ROBERT HILLENBRAND. ŞAHNAMƏ VƏ PERSİYANIN İLLÜSTRASIYALI KİTABI

Robert Hillenbrand. The Shahnama and the Persian Illustrated Book

129

TƏQDİMATLAR, RƏYLƏR, DƏYƏRLƏNDİRMƏLƏR

ƏQİQ CƏFƏRZADƏ Gülnar

“QƏSİDE-Yİ ŞİNİYYƏ” VƏ YA “MERAT ÜS-SƏFA” (“Xaqani Şirvaninin ərəbcə qəsidələrinin izi ilə” monoqrafiyası əsasında)

Qaside-yi Shiniyya or Mir'at al-Safa (Based on the Monograph “In the Footsteps of Khaqani Shirvani’s Arabic Qasidas”)

145

HÜSEYNOV Rafael

DİSSERTASIYALARA RƏYLƏR VERİLMƏSİ VƏ MÜZAKİRƏLƏRİN APARILMASI PRAKTİKASININ YÜKSƏK ELMİ TƏLƏBLƏRƏ UYĞUNLAŞDIRILMASI ZƏRURƏTİ

The Need to Adapt the Practice of Reviewing and Discussing Dissertations to High Scientific Requirements

153

APA7 qaynaq göstərmə təlimatı

164

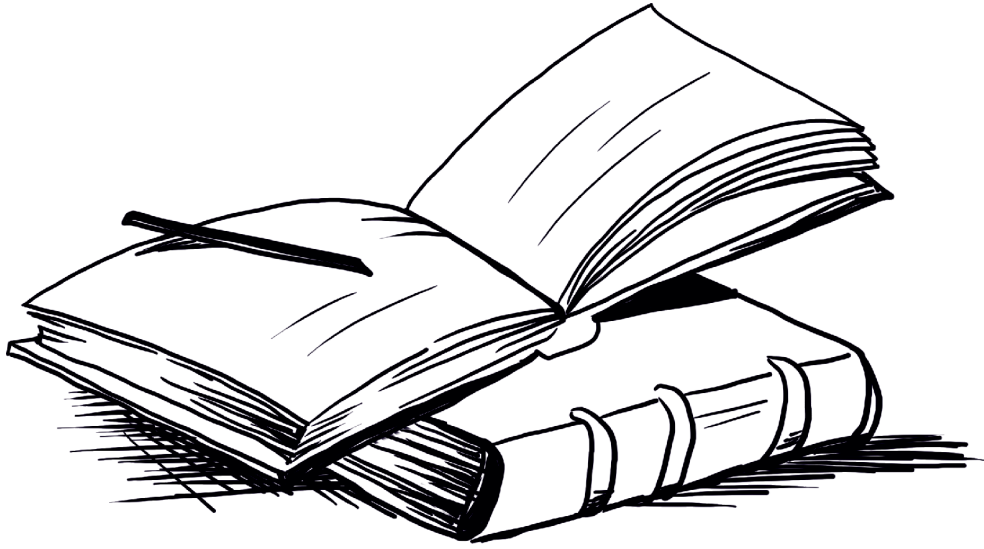
Nəşrə dair tələblər

166

Publication requirements

167

DİLÇİLİK



UOT 821.521

DOI <https://doi.org/10.30546/209805.2026.110.2.044>

YAPON DİLİNDƏ FEİL VƏ FEİLİ SİFƏTİN QURULUŞUNUN AZƏRBAYCAN DİLİ İLƏ MÜQAYİSƏLİ TƏHLİLİ

NAİLƏ ƏHMƏDOVA*

Xülasə

Bu məqalədə yapon dilində feil sistemi və feilin isimdən əvvəl gələrək onu təyin etməsi, yəni Azərbaycan dilindəki feili sifətə funksional baxımdan uyğun gələn quruluş elmi şəkildə təhlil olunur. Tədqiqatda feillərin morfoloji qrupları, zaman və inkar formaları, feilin sadə formasının atributiv funksiyası, te iru konstruksiyası, keçmiş zaman formasının atributiv istifadəsi, relativ (nisbi) cümlələrin isimdən əvvəl qurulması və yapon feillərində şəxs və cəm kateqoriyalarının olmaması nəzərdən keçirilir. Yapon dili mübtəda-tamamlıq-xəbər strukturuna malik olan aqqlütinativ dildir və burada feil zaman, inkar və davamlılıq kimi əsas qrammatik mənaları daşıyır. Feillər üç qrupa bölünür: qodan, içidan və qeyri-müntəzəm feillər (suru, kuru). Lüğət forması "-u" samiti ilə bitir və Azərbaycan dilindəki feili sifətlər kimi, isimləri birbaşa təyin edə bilir. Nəzakətli forma "-masu", keçmiş zaman "-ta/-da", inkar isə "-nai" şəkilçiləri ilə düzəlir. Mürəkkəb təyinlər isimdən əvvəl zaman, məkan və tərz bildirən üzvləri ehtiva edə bilər. Ən mühüm xüsusiyyətlərdən biri budur ki, feillər şəxsə və kəmiyyətə görə dəyişmir, buna görə də formalar bütün mübtədalar üçün eyni qalır.

Açar sözlər: yapon dili, feil, zaman kateqoriyası, morfoloji təsnifat, feili sifət.

Giriş

Yapon dili aqqlütinativ quruluşa malikdir və sintaksisi əsasən mübtəda, tamamlıq, feil modelinə uyğundur. Feil cümlənin əsas daşıyıcısıdır və zaman, inkar, davamlılıq kimi qrammatik mənalar şəkilçilər vasitəsilə ifadə olunur. Yapon dilinin mühüm xüsusiyyəti ondan ibarətdir ki, feilin lüğət forması birbaşa isimdən əvvəl işlənərək onu təyin edə bilər. Bu funksiya Azərbaycan dilində feili sifət kimi tanınır.

1. Yapon feillərinin morfoloji təsnifatı

Yapon feilləri üç qrupa bölünür: 1) godan feillər; 2) içidan feillər; 3) qaydasız feillər. Godan feillərə nümunə olaraq bunları göstərə bilərik:

書く	[kaku]	yazmaq
読む	[yomu]	oxumaq

* Bakı Dövlət Universiteti; naila.ahmadova@bsu.edu.az; <https://orcid.org/0009-0004-2796-5790>

話す [hanasu]	danışmaq
泳ぐ [oyogu]	üzmək
待つ [matsu]	gözləmək

Bunlar əsasında “i-”, ya da lüğət formasında “-u” saiti olan feillər. İçidan feillərə də bir neçə nümunə göstərək:

食べる [taberu]	yemək
見る [miru]	baxmaq,
起きる [okiru]	oyanmaq,
開ける [akeru]	açmaq

Üçüncü qrup qaydasız feillərə isə iki feil daxildir:

する [suru]	etmək
る [kuru]	gəlmək

2. Feilin əsas qrammatik formaları

Yapon dilində feilin lüğət forması よむ [yomu] oxumaq, 食べる [taberu] yemək, いく [iku] getmək, くる [kuru] gəlmək kimi işlənir. Nümunələrdən də görüldüyü kimi, lüğət forması “-u” saiti ilə bitir.

Ayrıca qeyd etmək vacibdir ki, feilin nəzakətli forması “-masu” ilə bitir və burada “-u” yerinə “-masu” sonluğu işlədilir. Yuxarıda göstərilən feillərin “-masu” formasına nəzər yetirək:

feil	tərcüməsi	“- masu” formasında
よむ [yomu]	Oxumaq	よみます [yomimasu]
食べる [taberu]	yemək	たべます [tabemasu]
いく [iku]	getmək	いきます [ikimasu]
くる [kuru]	gəlmək	きます [kimasu]

Keçmiş formada isə “-masu” yerinə feilin əsasına “-ta”, “-da” şəkilçiləri əlavə olunur. Məsələn, Yomi+masu“-yonda”. Qeyd edək ki, feilin əsasındakı “-masu”dan əvvəl gələn son samit cingiltidirsə, həmin samit “-n” samitinə dəyişir və “-masu” yerinə əlavə olunan keçmiş zaman göstəricisi “-ta” sonluğu da cingilti “-da” ilə düzəldilir.

Keçmiş zaman nümunələri:

よんだ	[yomimasu-yonda]	oxudu
たべます	[tabemasu-tabeta]	yedi
きます	[kimasu- kita]	gəldi

İnkar formada isə “-masu” yerinə “-nai” sonluğu əlavə olunur. Bir də burada da godan, içidan və qaydasız olaraq, ilk qrup feillərdə feilin əsasındakı “-i” saiti “-a” saitinə

dəyişir, içidan feillərdə isə sadəcə “-masu” yerinə “-nai” əlavə olunur. Qaydasız feillər isə “şimasu-şinai”, “kimasu-konai” olaraq dəyişir.

Nümunə:

読みます – 読まない [yomimasu] – [yomanai] – oxumur (godan, 1-ci qrup)
 食べます – 食べない [tabemasu] – [tabenai] – yemir (içidan, 2-ci qrup)
 行きます – 行かない [ikimasu] – [ikanai] – getmir (godan, 1-ci qrup)

Bir də burada da godan, içidan və qaydasız olaraq, ilk qrup feillərdə feilin əsasında “-i” saiti “-a” saitinə dəyişir, içidan feillərdə isə sadəcə “-masu” yerinə “-nai” əlavə olunur. Qaydasız feillər isə *şimasu-şinai*, *kimasu-konai* olaraq dəyişir. Onu da qeyd etmək vacibdir ki, feilin inkar forması “-i” saiti ilə sonlanır və buna görə, inkar forması keçmiş zamana dəyişdirildikdə qrammatik olaraq yapon dilində “-i” sifəti ilə eyni qaydada düzəldilir və bu da feilin quruluşca “-i” sifəti kimi düzəldilməsinə səbəb olur.

Feilin inkar forması “-i” ilə bitdiyinə görə “-i” sifətlərinə nəzər salaq¹:

Hər iki halda, həm “-i” – ぃ sifətlərinin keçmiş zamanında, həm də feilin keçmiş zamanında “-i” feilin, sifətin sonluğundakı “-i” – ぃ saiti düşür və onun yerinə “-katta” – かった sonluğu əlavə olunur

Nümunə:

大きい・おおきい [ookii] – keçmiş zaman – [ooki(i)] + [katta] おおき (い) + かった
 熱い・あつい [atsui] – keçmiş zaman – [atsu(i)] + [katta] あつ (い) + かった
 面白い・おもしろい [omoshiroi] – keçmiş zaman – [omoshiro(i)] + [katta]
 おもしろ (い) + かった

Feilin keçmiş inkar forması:

よまない – よまな (い) + かった [yomanai yomana(i)] + [katta] – oxumadı
 たべない – たべな (い) + かった [tabenai tabena(i)] + [katta] – yemədi

Bu formaların hamısı isimdən əvvəl işlənə bilir.

3. Feilin atributiv funksiyası – feili sifət olaraq cümlədə istifadəsi

Yapon dilində feil birbaşa isimdən əvvəl gələrək onu təsvir edir. Bu qrammatik quruluş Azərbaycan dili ilə oxşar cəhətlərin biri olaraq, yapon dilində feilin isimdən əvvəl gəldikdə cümlədə feili sifət olmasının nümunəsidir. Onu da qeyd etmək vacibdir ki, Azərbaycan dili ilə eyni qaydada, feil əsasən cümlənin sonunda, isimdən sonra işlənir. Lakin feili sifət kimi funksiya göstərdiyi halda feil cümlədə isimdən əvvəl işlədilir.

Məsələn:

本を読む人・ほんをよむひと [Hon o yomu hito] Kitab oxuyan insan
 パンを食べる子供・パンをたべるこども [Pan o taberu kodomo] – çörək yeyən uşaq

¹ Qeyd: yapon dilində sifətlər iki kateqoriyaya bölünür, “-i” və “-na” sifətləri.

日本へ行く学生・にほんへいくがくせい [Nihon e iku gakusei] – Yaponiyaya gedən tələbə

昨日来た先生・きのうきたせんせい [Kinō kita sensei] – dünən gələn müəllim

笑っている女の子・わらっているおんなのこ [Waratte iru onnana ko] – gülən qız

4. Zamanın atributiv mövqedə ifadəsi

Yapon dilində “-te” iru forması feilin “-te” formasına “-iru” feilinin əlavə olunması ilə hazırkı halı izah edir, ya da feilin indiki zamanda, bu an davamlı olduğunu bildirir. Nümunələrə nəzər salaq:

読む人	[yomu hito]	oxuyan insan
読んだ人	[yonda hito]	oxumuş insan
読んでいる人	[yonde iru hito]	hazırda oxuyan insan

Burada, gördüyümüz kimi, feilin “-te” forması işlədilir.

よんだ、よんで	[yonda, yonde]	oxuyub, oxumuş
みた、みて	[mita, mite]	görüb, görmüş
たべた、たべて	[tabeta, tabete]	yeyib, yemiş

Onu da qeyd etmək vacibdir ki, feil “-te” formasında olduqda, ondan sonra mütləq digər feil gəlməlidir. Yəni “-te” formasında feil təkbaşına işlədilə bilməz.

Yalnız loru, şifahi dildə bəzi hallarda “みて、たべて” [mite, tabete] – bax, ye və b. feillər özündən sonra feil gəlmədən istifadə olunur, yazılı və nəzakətli dildə isə bu, qəti formada işlədilə bilməz.

İnkarnın atributiv istifadəsində zaman fərqi:

Feillərin inkar forması “-nai” isimdən əvvəl gələrək həmin ismin xüsusiyyətini bildirir. Burada zaman iki yerə bölünür:

- a)** İndiki/Gələcək zaman inkarı (ない、 “-nai”): Davamlı bir halı və ya gələcəkdə baş verməyəcək hərəkəti bildirir. Məsələn: 食べない人。[tabenai hito] – yeməyən insan.

Burada söhbət ya ümumiyyətlə yemək yeməyən, ya da həmin an yeməkdən imtina edən şəxsdən gedir.

- b)** Keçmiş zaman inkarı (-なかった、 “-nakatta”) keçmişdə baş verməmiş bir hərəkəti təsvir edir.

Nümunə: 行かなかった人。[ikanakatta hito] – getməmiş/getməyən insan. Dünən və ya keçmişdəki müəyyən bir vaxtda getmə hərəkətini icra etməyən şəxsi bildirir.

5. “ている – te iru” konstruksiyasının semantik çalarları

Bu konstruksiya təkcə “hazırda davam edən” hərəkəti deyil, həm də nəticənin davam etdiyini bildirir:

Davam edən hərəkət: 読んでいる人 [yonde iru hito] – oxuyan insan, hərəkət hal-hazırda icra edilir.

Vəziyyət və ya nəticə: 結婚している人 [kekkon shite iru hito] – evli insan. Burada "evlənmək" hərəkəti bitib, lakin onun yaratdığı "evli olmaq" statusu davam edir.

Dəyişməz vəziyyət: 座っている人。[suwatte iru hito] – oturan insan. Oturma hərəkəti tamamlanıb, lakin şəxs hələ də oturma vəziyyətindədir.

6. Relativ cümlə və paralellik

Yapon dilində "ki" bağlayıcısı yoxdur. Azərbaycan dilindəki "mənim tanıdığım insan" ifadəsində "tanıdığım" feili sifəti yapon dilində bütöv bir cümlə kimi ismin qarşısına keçir:

Feili sifət funksiyası: 本を読む人。[hon o yomu hito] – kitab oxuyan insan.

Mürəkkəb təyin: 私が知っている人。[watashi ga shitte iru hito] – mənim tanıdığım insan. Burada "Watashi ga" (mən) nisbi cümlənin mübtədasıdır, lakin bütövlükdə "hito" (insan) ismini təyin edir. Diqqət yetirin ki, nisbi cümlə daxilində mübtədə "ga" hissəciyi ilə verilir.

7. Sintaktik genişlənmə. Mürəkkəb cümlə

Yapon dilində bir ismi təyin etmək üçün ondan əvvəl olduqca uzun cümlələr (yer, zaman, vasitə bildirən) yerləşdirmək mümkündür. Sintaktik olaraq cümlənin sonundakı isim (nüvə) bütün əvvəlki frazanın "sahibidir":

Nümunə: 昨日図書館で本を読んでいる学生。[kinō toshokan de hon o yonde iru gakusei].

Təhlil: zaman + məkan + təyin edən + təyin olunan
dünən + kitabxanada + kitab oxuyan + tələbə

Bu, yapon dilinin "soldan-sağa" deyil, "mərkəzə doğru" (baş üzv sonda olmaqla) yığılan mürəkkəb quruluşunu göstərir. Həmçinin, yuxarıdakı nümunədə görüldüyü kimi, "-te" (feilin "-te" forması), "iru", ya da "imasu" (feilin lüğət, ya da nəzakətli forması), yəni iki feil birləşdirilərək, feilin aspekt forması yaradılır. Bu forma iki feil yan-yanaya istifadə edildikdə yalnız "-te" formasını istifadə edərək düzəldilir.

8. Yapon feillərində şəxs və cəm kateqoriyasının olmaması

私は読む。	[watashi wa yomu]	– mən oxuyuram
あなたは読む。	[anata wa yomu]	– sən oxuyursan
彼は読む。	[kare wa yomu]	– o oxuyur
私達は読む	[watashitachi wa yomu]	– biz oxuyuruq
彼らは読む。	[karera wa yomu]	– onlar oxuyurlar

Göründüyü kimi, yomu forması dəyişmir. Bu xüsusiyyət atributiv quruluşda da eyni qalır. 本を読む人[hon o yomu hito] – kitab oxuyan insan; həm tək, həm cəm ola bilər.

QAYNAQLAR:

1. Axundov, A. (2011). *Ümumi dilçilik*. Bakı.
2. Cəlilbəyli, O.B. (2007). *Yapon dilində feillərin leksik-qrammatik kateqoriyalarının bəzi xüsusiyyətləri*. Bakı: AzAtam.
3. Koichi, Nishiguchi. (2025). *Minna no Nihongo*. 3rd edition", Kinokuniya. Tokyo.
4. Seiçi, Makino, Miçio, Tatsui. (2008). *Dictionary of advanced Japanese grammar*. Tokyo.
5. Yoko, Hasegawa. (2017). *Japanese linguistics introduction*. Massachusetts.

Comparative analysis of the Structure of Verbs and Verbal Adjectives in Japanese and Azerbaijan

NAILA AHMADOVA**

Summary

This article presents a scientific analysis of the Japanese verb system and the structure in which a verb precedes and modifies a noun, functionally corresponding to the participle in the Azerbaijani language. The analysis covers the morphological groups of verbs, tense and negative forms, the attributive function of the plain verb form, the te iru construction, the attributive use of the past tense, the formation of relative clauses before the noun, and the absence of person and number categories in Japanese verbs. Japanese is an agglutinative language with a subject-object-verb structure, where the verb carries core grammatical meaning such as tense, negation, and continuity. Verbs are classified into three groups: godan, ichidan, and irregular (suru, kuru). The dictionary form ends with -u and can directly modify nouns, functioning like participles in Azerbaijani. The polite form uses -masu, while past tense is marked with -ta/-da, and negation with -nai. Complex modifiers can include time, place, and manner before the noun. Importantly, verbs do not inflect for person or number, so forms remain unchanged across subjects.

Key words: *Japanese language, verb, tense category, morphological classification, verbal adjective.*

Сравнительный анализ структуры глаголов и глагольных прилагательных в японском и азербайджанском языках

НАИЛЯ АХМЕДОВА***

Резюме

В данной статье представлен научный анализ глагольной системы японского языка и структуры, при которой глагол предшествует существительному и определяет его, что функционально соответствует причастию в азербайджанском языке. Исследование охватывает морфологические группы

** Baku State University; naila.ahmadova@bsu.edu.az; <https://orcid.org/0009-0004-2796-5790>

*** Бакинский Государственный Университет; naila.ahmadova@bsu.edu.az; <https://orcid.org/0009-0004-2796-5790>

глаголов, формы времени и отрицания, атрибутивную функцию простой формы глагола, конструкцию «те иру», атрибутивное использование прошедшего времени, построение относительных предложений перед существительным, а также отсутствие категорий лица и числа в японском глаголе. Японский язык является агглютинативным языком со структурой, где глагол несет в себе основные грамматические значения, такие как время, отрицание и длительность. Глаголы классифицируются на три группы: годан, итидан и неправильные (суру, куру). Словарная форма заканчивается на «-и» и может непосредственно определять существительные, функционируя подобно причастиям. Вежливая форма образуется с помощью «-маси», прошедшее время маркируется суффиксами «-та/-да», а отрицание – «-наи». Сложные определения перед существительным могут включать обстоятельства времени, места и образа действия. Важно отметить, что глаголы не изменяются по лицам и числам, поэтому их формы остаются неизменными для всех подлежащих.

Ключевые слова: Японский язык, глагол, категория времени, морфологическая классификация, глагольное прилагательное.

Redaksiyaya daxil olma tarixi: 30.01.2026

Çapa qəbul tarixi: 18.02.2026

Çap olunma tarixi: 10.03.2026