

SARVANTƏPƏ YAŞAYIŞ YERİNİN GİL MƏMULATI

Şamil N. NƏCƏFOV*

Sarvantəpə (Rustəpə) yaşayış yeri Qazax rayonunun Çaylı kəndində yerləşir. Bu qədim yaşayış məskəni haqqına ilk dəfə M.M. Hüseyinov və T.A. Büniyadov məlumat vermişlər.

2009-cu ildə abidədə əsaslı arxeoloji tədqiqatlara başlanılmış, 2009-2014 və 2019-2023-cü illər ərzində tədqiq edilən qazıntı sahəsi ümumilikə 300 m² olmuşdur.

Abidədə aşkar edilmiş gil məmulatları boz, qara və qəhvəyi rəngli iri və orta ölçülü məişət qablarının parçalarından, nadir hallarda isə bütöv qablardan ibarət olmuşdur. Fraqmentlər əsasən qazan tipli qara rəngli gil qabların gövdələrindən, açıq boz və açıq-qırmızı rəngli manqalların hissələrindən, qəhvəyi və boz rəngli kiçik qablardan, həmçinin qulplu və qulpsuz ensiz boyunlu küpələrin qırıqlarından, kasalardan, küplərdən, yastı boş-qablardan, tavalardan, stəkanlardan, gen ağızlı küplərdən, gil möhür və pintaerlərdən, butələrdən, gil qəlib fraqmentindən və s.-dən ibarət idi. Mətbəx və məişət qablarının böyük əksəriyyəti duluz çarxından istifadə edilməklə mükəmməl hazırlanmışdır. Sarvantəpədə aşkar edilmiş keramika məmulatlarının oxşarlarına bölgənin Xocalı-Gədəbəy mədəniyyətinə aid yaşayış yerləri və qəbir abidələrindən tapılan keramika nümunələri arasında, Zəyəmçay, Şəmkiçay və Gəncəçay çaylarının hövzələrində, o cümlədən Sarıtəpə, Yastıtəpə, Mollamey, Ocaqtəpə, Anquttəpə və s. yaşayış yerlərində, I və II Tovuzçay, Zəyəmçay nekropollarında geniş rast gəlinir. Sarvantəpə yaşayış yerindən əldə edilən keramika məmulatlarını müqaisəli təhlillər əsasında son tunc və erkən dəmir dövrünün xronoloji çərçivəsinə (e.ə. XIII-VIII əsrlərə) aid etmək mümkündür.

Açar sözlər: Qazax, Sarvantəpə, Xocalı-Gədəbəy mədəniyyəti, keramika, son tunc-erkən dəmir dövrü, yaşayış yeri

<https://doi.org/10.30546/458901.2025.04.3013>

Giriş. Sarvantəpə (Rustəpə) yaşayış yeri (№1243) Qazax rayonunun Çaylı kəndindən 250-300 m aralıda, kəndin cənubunda yerləşir. Rustəpə adı ilə qeydiyyatda alınan yaşayış yerinin tarixi adı Sarvan təpəsi və ya sadəcə Sarvantəpədir. Yerli əhali arasındakı yaşlı insanların verdikləri məlumatlar və toplanılmış digər faktlar əsasında müəyyən edilmişdir ki, Rustəpə adı abidəyə sonradan verilmişdir. Ta qədimdən öz əlverişliliyi və bütün yaxın ərazilərə nəzarət etmək imkanlarına malik olduğundan bu yaşayış yeri üzərində dəvə karvanları və bu karvanlara sahiblik edən sarvanlar dayanıb dincələmişlər. Sarvantəpə sözü də buradan götürülmüşdür. Abidənin lap yaxınlığından, ondan təxminən 50 m aralı, şimal-qərb hissəsindən dəmir yolu

*AMEA Arxeologiya və Antropologiya İnstitutunun aparıcı elmi işçisi, tarix üzrə fəlsəfə doktoru, dosent; shamil_necefov@mail.ru; ORCID ID: 0000-0001-8834-7188

xətti keçir. Bu dəmir yolu xətti Qazax dəmir yolu stansiyası ilə Avey dağı-
nın ətəyində salınmış gil zavodunu əlaqələndirir. Dəmir yolu xətti yük daşı-
maq üçün XX əsrin 20-30-cu illərində rus əsgərləri və hərbi əsirlər tərəfin-
dən salınmışdır. Xətti inşa edərkən onlar bu abidənin üzərində düşərgə sal-
mış və yerli əhali həmin vaxtdan bu təpəni “rusların təpəsi” və ya sadəcə
“Rustəpəsi” adlandırmışdır [45, c. 291-292].

Sarvantəpə (Rustəpə) yaşayış yeri XX əsrin 50-ci illərində M.M.Hü-
seynov və T.Ə.Bünyadov tərəfindən qeydə alınmışdır [37, c.184-188; 52, c.
43-44].

Yaşayış yerinin şimal hissəsindən keçən dəmir yolu xətti ilə abidə ara-
sında, ondan şimalda yeni fabrik tikilmişdir. 2008-ci ildə inşa edilən bu yeni
müəssisənin tikintisi zamanı abidəyə ciddi ziyan dəymiş, onun şimal hissə-
sindən təxminən 20%-i kəsilib götürülmüşdür [45, c. 292].

Arxeoloji qazıntıların qısa icmalı. Sarvantəpə yaşayış yerinin hazır-
da ümumi uzunluğu 110-115 m (şimal-cənub istiqamətində), eni isə 45 m-
dir (şərq-qərb istiqamətində), hündürlüyü 4,6 və bəzi yerlərdə 4,8 m-dir. Sa-
həsi təxminən 1,5 ha-ya yaxındır [15, p. 243].

Sarvantəpə yaşayış yerində kompleks arxeoloji qazıntılar 2009-cu ildə
başlanmışdır. 2009-2013 və 2020-2023-cü illərdə abidənin ərazisində aparıl-
mış arxeoloji qazıntılar zamanı 300 m² sahə tədqiq edilmişdir. Abidə bir
mədəni təbəqə yatımından ibarət olub, son tunc-erkən dəmir dövrünü (e.ə. II
minilliyin II yarısı-I minilliyin əvvəli) əks etdirir. Mədəni təbəqənin qalınlı-
ğı yaşayış yerinin yerləşdiyi təpənin relyefindən asılı olaraq 1,8-2 m arasın-
dadır [46, c. 275]. Yaşayış yerində çox zəif izlənilsə də dördkünc formalı ti-
kili qalıqları (əsasən bünövrə yerləri), təsərrüfat anbarı sahəsinin bir hissəsi,
xeyli sayda təsərrüfat quyuları, təsərrüfat küpləri, saxsı qabların fraqmentlə-
ri, metal nümunələr, gil möhürlər və pintaderlər, sümükdən və daşdan hazır-
lanan iy başlıqları, ocaq qurğuları, dulus kürəsinin qalıqları, gil manqallar və
s. onlarla artefakt aşkar edilmişdir [45, c. 293-295].

Sarvantəpənin gil məmulatını əsasən müxtəlif formalı və məzmunlu
saxsı qablar, ağızlıqlar və ya qapaqlar, saxsı qab altlıqları, zoomorf qulplar,
diskşəkilli keramika nümunələri, gil butələr, ocaq qurğuları, gil manqallar, tə-
kər modelləri, möhürlər və pintaderlər, əyircəklər (iy başlıqları) və dulus
kürəsi üçün gildən hazırlanan ortası boru formalı hava çıxarlıqları təşkil edir.

Yerüstü keramika nümunələri əsasən qara, boz, qırmızı, açıq-qırmızı
rəngli iri təsərrüfat küplərinin, küpələrin, qazan, xeyrə və bardaq tipli qabla-
rın hissələrindən ibarətdir.

Sarvantəpənin gil məmulatı: təsnifatı və tipologiyası. Qazıntılar za-
manı Sarvantəpədən aşkar edilən saxsı qab nümunələri çoxsaylıdır. Bu sıra-
ya təsərrüfat küpləri, küpələr, qazanlar, bardaq və kuzə tipli qablar, nehrə,
kasa və camlar, sini, xeyrə və boşqablar, stəkan və silindrik formaya malik

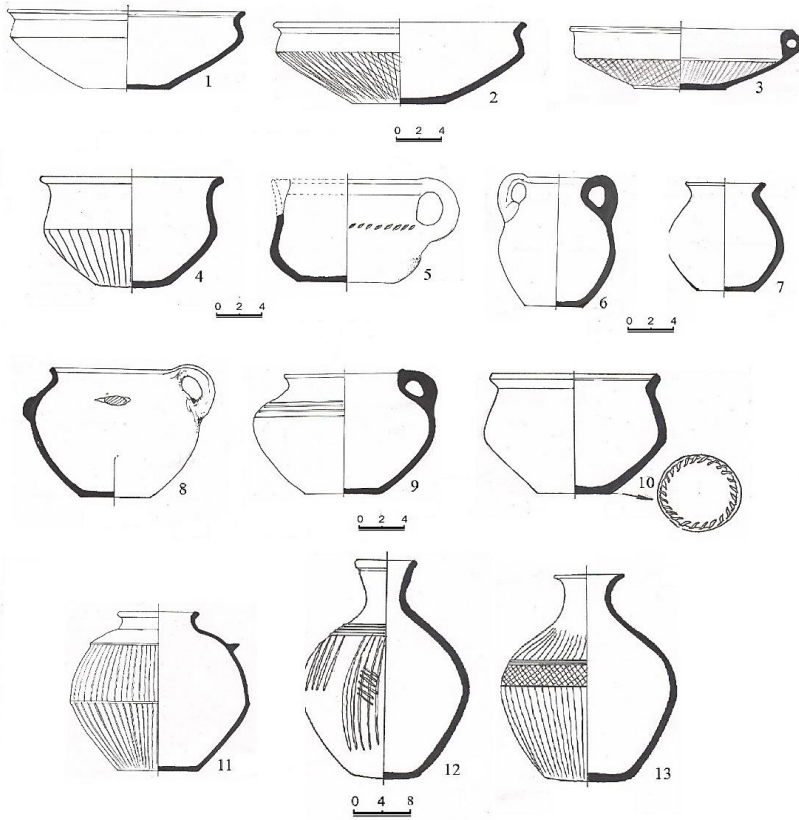
qablar daxildir (*şəkil 1*), [49, c. 140-142].

Arxeoloji qazıntılar zamanı yaşayış yerindən iri ölçülü *təsərrüfat küplərinə* məxsus çox sayda fraqmentlər aşkar edilmişdir. Təsərrüfat küplərinin əksəriyyəti qalın divarlı olub (1-2,5 sm), gil tərkibləri narın torpaq, qum və kiçik çınqıl qarışıqlıdır. Ehtimal ki, böyük həcmli küplərin bəziləri aşkar olunduğu yerdə hazırlanmış və elə oradaca bişirilmişdir. Bunu sübut edən faktlardan biri də həmin küplərin oturacaq hissəsinin ətrafında iri kömür fraqmentləri və kül qatının aşkar edilməsidir. Təsərrüfat küplərinin əksəriyyəti boz, açıq qırmızı rəngdədir. Səthlərindəki rəng dəyişkənliyi onların qeyri-sabit temperaturda bişirildiyini göstərir. Bəzi təsərrüfat küplərinin kürədə bişirildikdən sonra boz rəng almalarını təmin etmək məqsədilə gilinə başqa qarışıqlar da əlavə edilmişdir. Ağız kənarları qalın köbəlidir, xaricə enli çıxıntı formasındadır. Küplərin bir qayda olaraq kənara açılan ağız hissəsi onların gövdəsinə nisbətən daha qalındır. Bəzi küplərin ağız kənarlarında içəri tərəfdən köbər düzəldilmişdir. Bəziləri şişman gövdəli, bəziləri isə armudvarı formalıdır. Ağız kənarından aşağıda dalğalı xətlə naxış salınmış, üzərləri üçbucaqlar və sünbülü xatırladan naxışlarla bəzədilmişdir. Təsərrüfat küplərinin bəzilərinin gövdələrini əsasən üzərinə çəpinə düzülmiş qısa xətlər və oymalar vurulmuş qurşaqlar, enli kəmərvari qabarıq qurşaqlar, sünbülvari naxışlar təşkil edir. Onların bəzilərinin üzərində əsasən çiyin və gövdədə çəpinə kəsmə xətlə qabarıq zolaqlara da təsadüf edilir. Bəzilərinin çiyin hissəsinə düyməşəkilli yapma naxışları vardır. Küplərin əksəriyyəti isə sadə naxışlıdır [46, c. 276].

Qazıntılar zamanı bəzi iri təsərrüfat küplərinin gövdədən aşağı hissəsi bütöv, bəziləri isə yerində fraqmentlərlə təmsil olunsada bərpadan sonra bütöv hala gətiriləcək formada qalmışdır [15, p. 244].

Təsərrüfat küplərinin hündürlüyü 100-150 sm, ağız diametrləri 30-50 sm, gövdə diametrləri 120-140 sm, oturacaq diametrləri 20-40 sm, ağız kənarının eni isə 8-12 sm arasındadır. Təsərrüfat küplərinin ağızı xüsusi olaraq yastı çay daşlarından seçilib yonulmuş ağızlıqlarla qapanmışdır. Belə ağızlıqlar küplərin yanından aşkar edilmişdir.

Qazıntı sahəsinin IV kvadratından aşkar edilmiş təsərrüfat küpünün içərisindən bütöv vəziyyətdə küpə aşkar edilmişdir. Təsərrüfat küplərinin içindən narın kül qarışıq torpaq, iribuynuzlu və xırdabuynuzlu heyvanlara məxsus sümüklər, kömür parçaları, müxtəlif məzmunlu və formalı gil qabların hissələri, manqal fraqmentləri, gil möhürlər, daş alətlərin hissələri tapılmışdır.



Şəki.1. Sarvantəpə yaşayış yerinin gil məmulatı: saxsı qablar

Küplərdən çaxır, dənli bitkilərin məhsullarını saxlamaq üçün istifadə edirlərmiş. E.ə. II minilliyin sonu-I minilliyin əvvəllərində Azərbaycanda iri təsərrüfat küplərindən geniş istifadə olunmuşdur. Belə təsərrüfat küplərinə Qazax və Ağstafa rayonlarının həmdövr yaşayış yerlərində - Sarıtəpə, Anquttəpə, Gəmiqaya, Mollamey, Babadərviş, Yastıtəpə, Nadirbəytəpə və Qarahəsənlidə, həmçinin Mingəçevirdə, Gəncəçay və Şəmkiçay hövzələrinin son tunc-erkən dəmir dövrü abidələrində geniş rast gəlinmişdir [4; 6; 7; 9; 11; 18; 21; 28; 29; 30; 36; 40; 50].

Yaşayış yerindən tapılan sini, xeyrə, boşqab, sərnici, küpə, qazan, çölmək, tava, dopu, bardaq, kuzə, parç, nehrə tipli gil qablar və onların fraqmentlərinin böyük əksəriyyəti keyfiyyətli hazırlanaraq sabit temperatur rejimində bişirilmiş və dulus çarxında hazırlanmışdır [15, p. 245]. Üzəriləri cilalanaraq cızma və çərtmə üsulu ilə əsasən həndəsi motivlərlə naxışlanmışdır. Xeyrə tipli qablar boz və qara rəngli, gen və düz ağızlı, gen gövdəli, dar oturacaqlıdırlar. Onların böyük əksəriyyəti dulus çarxında hazırlanmışlar

(*şəkil 1: 1-3*). Xeyrələrin naxışları, demək olar ki, yoxdur, üzəriləri yaxşı cilalanmışdır. Oturacaqdan yuxarı qalxdıqca divarları genişlənir. Əsasən mətbəx avadanlığı rolunu oynayan xeyrə tipli gil qablar müxtəlif həcmdə olsalar da məzmun baxımından eynidirlər. Xeyrələrin bəzilərinin qulaqcıq şəkilli qulpları vardır. Xeyrə tipli gil qabların ən çox və ən müxtəlif formalı anloqlarını bölgənin Zəyəmçay və Tovuzçay nekropollarında tapmaq mümkündür [12; 13]. Xeyrələrdən nisbətən daha böyük həcmə malik olan *sinilər* az tapılmışdır. Onların hamısı qara rəngli olub, keyfiyyətli hazırlanmış, səthləri yaxşıca cilalanmışdır. Sinilərin yan hissələri adətən iki yerdən yüngül basılaraq kənara əyintili hazırlanmışdır ki, bunlar da qulp rolunu oynayır [45, c. 295]. *Küpə* formalı gil qabların hissələri yaxşı bişirilmiş, gilinin tərkibi isə təmizdir (*şəkil 1:6, 11*). Onlar nazik divarlı olub, üzərilərinin naxış elementi sadədir. *Çölmək və qazan* tipli qablar qara və boz rəngli olub, böyük əksəriyyəti naxışsızdır (*şəkil 1:4, 8-10*). Qazanların bəziləri nazik divarlıdır və yaxşı bişirilmişdir. Üzərilərində dərin yanma izləri onların məişətdə uzun müddət istifadə olunduğunu göstərir. Naxış elementi mürəkkəb olan qazanlar üçbucaq və kəsmələrlə naxışlanmışdır, qoç başını xatırladan simvolik qulp çıxıntıları vardır. *Küpələrdə* olduğu kimi qazanlarda da ağız kənarı xaricə az əyintilidir. *Gil tavaların və dopuların* sayı az olsa da bu sinfin təsviri verməkdə kifayət edirlər. Formasına görə sinilərə çox bənzəyən tavalar iri diametrə malik olub əksəriyyətinin içərisindən kül və kömür parçaları tapılmışdır. R.M.Munçayevin fikrincə tavalardan dənli bitki məhsullarını qovurmaq məqsədilə istifadə olunmuşdur [44]. O.H.Həbibullayevə görə isə onlardan içərisində çörək bişirilməsi məqsədilə istifadə olunmuşdur [35, c. 132]. S.H.Aşurov tavaların dairəvi manqalların üzərinə qoyularaq istifadə edildiyini yazır. Müəllifə görə II Kültəpədən əldə olunmuş manqallardan birinin ağız səthinin daxilə doğru batıq olması, buraya tavanın sərbəst yerləşməsi və bu zaman istiliyin kənara çıxmaməsi üçün edilmişdir [1, s. 55-56]. Gil tavalar ilk tunc dövründən sonra məişətdən çıxmamış və onlardan uzun müddət istifadə etmişlər. Azərbaycanın antik dövr abidələrindən müxtəlif formalı tavaların tapılması da bunu təsdiq edir [31, s. 6-10, tablo XX]. Dopu tipli gil qablar isə kiçik ölçülü olub, naxışsızdır, əksəriyyətinin üzəri yaxşı cilalanmış və qara rənglə boyanmışdır [15, p. 247]. Dopu tipli gil qablar müasir günümüzədək öz formasını itirməyən mətbəx qabları sırasındadır (*şəkil 1: 7*). *Kuzələr* şar gövdəli, dar boğazlı, yastı oturacaqlıdırlar Bəzi kuzələrin qulpu yapma düyməciklərlə, ilan təsvirlərilə və cızma xətlərlə naxışlanmışdır [15, p. 246]. Bir neçə kuzə fraqmentinin çiyin hissəsi və gövdəsi üfqi qabarıq və cızma zolaqlarla əhatə edilmiş, cızma xətlərlə naxışlanmış, bəzilərinin səthi isə üçbucaqlarla bəzədilmişdir. Qazıntı sahəsindən tapılan *bardaqların* forması eynidir (*şəkil 1: 12-13*). Əksəriyyəti boz və qonur rəngdə olub şar gövdəli, darboğazlıdır, ağız xaricə maili çıxıntılıdır. Nazik divarlı olub, bə-

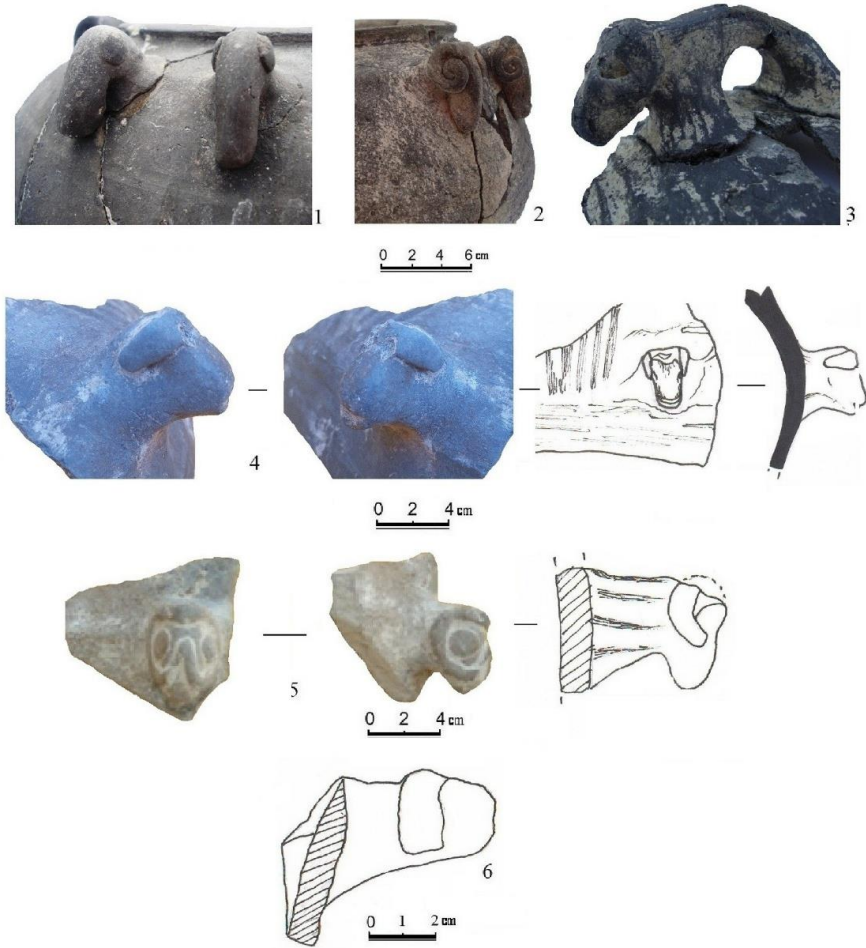
zilərinin oturaqları alçaq dabanlıdır. *Parç* tipli qablar boz rəngli, gen ağızlı, qabarıq gövdəli olub hündür oturağa malikdirlər (*şəkil 1:5*). *Parç* tipli gil qabların divarı nazik olub (0,6 sm) təmiz gil tərkiblidir. Lentvari en kəsiyə malik qulpları ağızla çiyinin qurtaracağını birləşdirir. Qulpun ağıza birləşdiyi yerdə bəzən qulpun üstündə yapma düyməciklərə rast gəlinir. Ağız kənarı daxilə əyintili olan *parç* tipli qabların divarı ağıza doğru nisbətən qalınlaşır [45, c. 295].

Çox az sayda *kasa və ya cam* fraqmentlərinə təsadüf edilmişdir (*şəkil 1: 4*). Kiçik həcmli adətən dabanlı oturağa malik belə qablar dulus çarxında hazırlanmışdır. Onların gil tərkibi təmizdir, sabit temperaturda bişirilmişdir. Üzərilərində naxış elementi ya sadədir, ya da heç təsadüf edilmir. *Kasa* formalı qabların ağız kənarından məlum olur ki, onlar təmiz tərkibə malik olub, yaxşı bişirilmişdir. *Kasa* və fincan tipli gil qab qırıqları qara və boz rəngdə olub, yaxşı cilalanmış və hamarlanmışdır. Onların gövdə və çiyin hissələri bir-birinə paralel olan batıq dairəvi cızmalarla və kannelyurvari naxışlanmışdır. Bəzilərinin ağız kənarı daxilə əyintilidir.

Bəzi qırmızı və açıq-boz rəngli təsərrüfat qabları gil *nehrələrin* fraqmentləridir. Onların gilinin tərkibi çox təmiz olub, yaxşı bişirilmişdir. Bəzilərinin çiyin fraqmentlərinin üzərində hündürlüyü 3 sm, diametri 2,5 sm olan lüləşəkilli çıxıntı vardır ki, bu da nehrənin çalxalanması prosesində havanın çıxarılmasına xidmət etmişdir. Üzərində lüləşəkilli çıxıntısı olan belə nehrələrin analogi nümunələrinə Sarıtəpə, Qazaxbəyli, Yastıtəpə, Nadirbəytəpə, Bozalqanlı, Boztəpə, Mingəçevir yaşayış yerlərində də rast gəlinmişdir [7, s. 147; 11, s. 44-47; 28, s. 53; 29, s. 94-95; 46, c. 276]. Bu formalı nehrələrdən üzərində heç bir dəyişiklik edilməmək şərtilə indinin özündə də istifadə edilir.

Qazıntılar zamanı 4-5 fraqmentlə təmsil olunan *suvaqlı keramikaya* bənzər fraqment də aşkar edildi. Bu fraqmentlər qazıntı sahəsinin 100-140 sm dərinliyindən tapılmışdır. Əvvəllər suvaqlı keramikalar şimali-şərqi Qafqazın e.ə. II-I minilliklərini əhatə edən Qayakənd-Xoroçoyev mədəniyyəti üçün səciyyəvi hesab edilirdi. Bəzi tədqiqatçılar dulusçuluqda tunc dövrü üçün yenilik olan suvaqlı keramikanın e.ə. II minilliyin II rübündən tətbiq edildiyini göstərirdilər. Lakin son illərin arxeoloji qazıntıları zamanı əldə olunan yeni informasiya belə gil qab nümunələrinin daha qədim dövrdən, yəni e.ə. III minillikdən başlayaraq istehsal olunması fikrini meydana çıxarmışdır. Artıq məlum olmuşdur ki, suvaqlı keramika nümunələrinin yayılma arealı da genişdir. Belə keramika nümunələrinə Gədəbəyin və Xoşbulağın ilk dəmir dövrünə aid daş qutularında da rast gəlinmişdir [48]. Sarvantəpəyə yaxın arealdan-Yastıtəpə yaşayış yerindən də tapılmış iki fraqment hələlik belə tip keramikaların Gəncə-Qazax bölgəsində də yayıldığını söyləməyə imkan verir [27; 43].

Tapılmış keramika məmulatı içərisində Xocalı-Gədəbəy mədəniyyətinin bir çox xüsusiyyətlərini özündə əks etdirən qara və boz rəngli, müxtəlif həcmli və formalı, lakin təyinatı bilinməyən qabların gövdə hissəsinin qırıqları da vardır. Onların üzəri çərtmələr, batıq nöqtələr, düz və dalğalı xətlər, cila üsulu ilə çəkilməmiş naxışlarla bəzədilmişdir. Əldə edilmiş bu gil qab fragmentlərinə əsasən həmin qabların formaları haqqında danışmaq bir qədər çətindir. Amma qab qırıqlarında müşahidə olunan ümumi əlamətlərə görə onların Gəncəçay hövzəsinin və Qazax düzənliyinin bəzi abidələrindən tapılmış saxsı qablarla oxşar olduğunu müəyyən etmək mümkündür [28, s. 35-39]. Bu analogiya həmin gil qabların dövrünü müəyyən etməkdə də mühüm rol oynayır.



Şək. 2. Sarvantəpə yaşayış yerinin zoomorf keramika məmulatı

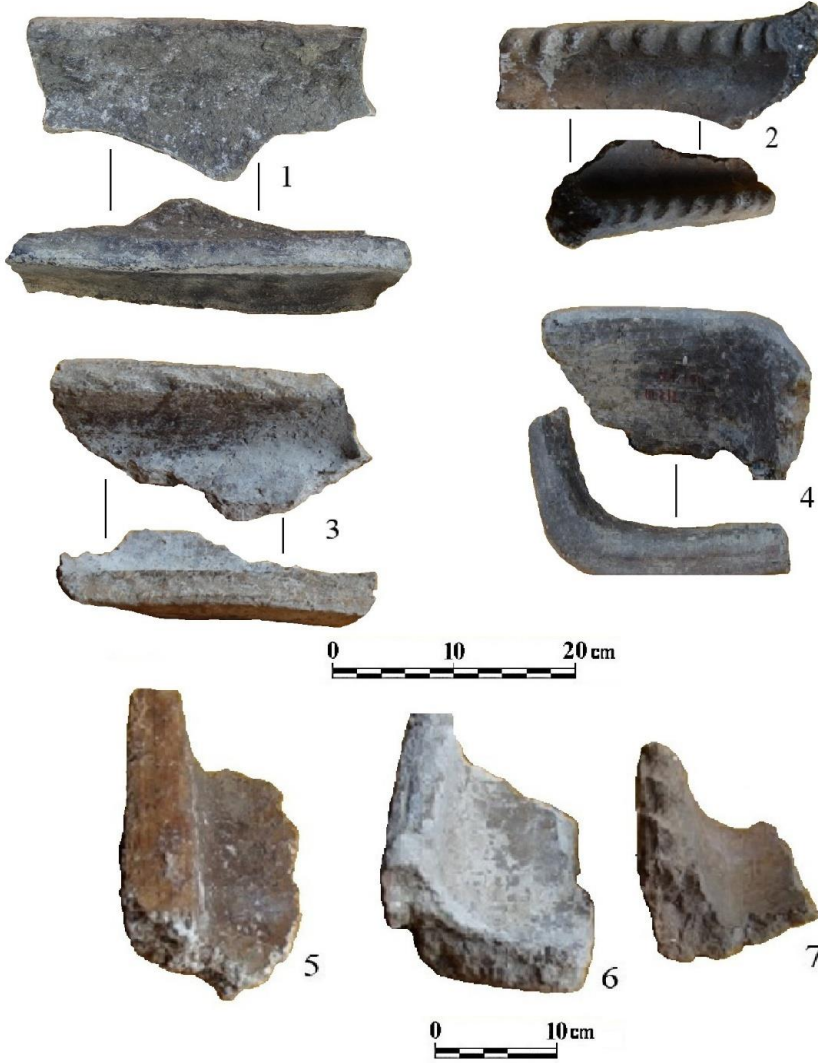
Keramika nümunələri içərisində *zoomorf qulp qırıqları* böyük maraq doğurur (*şəkil 2*). Belə zoomorf qulp qırıqları Sarvantəpə yaşayış yeri üçün xarakterikdir [15; 16; 21]. Aparılan qazıntılar onu sübut edir ki, Sarvantəpənin qədim sakinləri içərisində heyvan kultu geniş yayılmışdır. Bu kult əsasən ilan, qoç-qoyun, quş, tısbağa heyvanları ilə bağlıdır. Bu tip heyvanların burada geniş yayılması onlara olan ibtidai inamla bağlıdır [16, p. 63-80; 19]. Qoç başı formasında (üzərində burma buynuzları da təsvir olunmuş) və ilanı əks etdirən zoomorf qulplar daha çoxdur (*şəkil 2*).

Sarvantəpə yaşayış yerindən tapılmış *qab altlıqlarının* hansı funksiya daşdığını söyləmək bir qədər çətindir. Piyalə formasında olan altlıqların kürsü, oturacaq rolunu oynamaları aydındır. Onlar manqallarda közün uzun müddət qorunmasına və üzərlərinə qoyulmuş gil qabların (qazan və tava tipli) daxilində olan hazır yeməklərin isti saxlanılmasına xidmət edirdilər. Dördkünc və dairəvi altlıqlar haqqında isə tədqiqatçıların yekdil fikri yoxdur.

Keramika nümunələri içində *dairəvi keramikalara* - diskşəkilli keramikalara da rast gəlinmişdir. Birinci qrupa daxil olan diskşəkilli keramikalar saxsı qabların fraqmentlərindən hazırlanmışlar. İkinci qrupa isə xüsusi olaraq gildən hazırlanmış diskşəkilli əşyalar daxildir. Gillərinin tərkibinə, rənglərinə, bişirilmə dərəcələrinə görə dövrün qablarından seçilməyən bu əşyaların kənarları xüsusi alətlə zərif yonulmuşdur. Diametrləri 2-9 sm, qalınlıqları 0,5-2 sm arasındadır. Təyinatı haqqında fikirlər müxtəlifdir. Bəzi ehtimallara görə belə keramikalardan əyirçək kimi istifadə edilirmiş. Onlardan bəzilərinin ortasında deşik açmağa cəhd edilmiş, lakin natamam qalmışdır. Mülahizələrin bəzisi isə belə dairəvi keramikaların qab ağızlığı olduğu barədədir. S.N.Bibikov və R.M.Munçayevin fikrincə onlardan oyun daşı kimi istifadə edilmişdir [44, c. 121]. Bu fikri F.M.Muradova da təsdiqləyir [10, s. 54].

Yaşayış yerinin gil məmulatı içərisində çox nadir hallarda da olsa *gil butələrə* rast gəlinir. Hündürlükləri 3-4 sm, diametrləri isə 2,5-3 sm olan gil butələr silindirik formalıdır. Yaşayış yerindən 2 ədəd *təkər modeli* də aşkar olunmuşdur. Onların top hissələri hər iki tərəfə doğru qabarıqdır. Top hissələrində üfüqi deşik yeri açılmışdır. Onların birinin üfüqi deşiyi daxili mərkəzə doğru genişlənir. Diametrləri 8-10 sm, top hissələrində qalınlıqları 3-4 sm-dir. Səthləri sığallanmışdır. Belə təkər modellərinə Naxçıvan MR ərazisində I Kültəpənin xalkolit təbəqəsinin üst layında, II Kültəpə və I Maxta yaşayış yerlərində də rast gəlinmişdir [35, c. 75]. Təkər modellərinin yaxın anloqlarına, həmçinin Babadərviş [4], Şenqavit, Qarni [53, c. 38, рис. 174], Vəlikənd [44] Göytəpə [2, p. 48, fiq. 13, 1438, 1453], Yanıqtəpə [3, p. I, XXIV] abidələrində təsadüf olunmuşdur. Trialeti kurqanlarından aşkar olunmuş arabaların bu tip, lakin iri təkərləri vardır [42, c. 95]. Mingəçevir qədim yaşayış yerindən araba üzərində qurulmuş evlərin modelləri tapılmışdır ki, onların da bu tip kiçikölçülü təkərləri vardır [36, c. 98-101; 40, c. 15].

Sarıtəpədən e.ə. I minilliyin əvvəllərinə aid edilən təkər modelləri ilə yanaşı gil qabların çiyin hissələrinə yapışdırılmış dörd və səkkizbarmaqlı təkər təsvirləri də məlumdur [30, s. 34-35].



Şəkil 3. Sarıtəpə yaşayış yerindən tapılmış gil manqallar

Gil manqallar müxtəlif formalıdır. Onların, demək olar ki, hamısının içərisində kül qalığı aşkar edilmişdir. Formaca müxtəlif olmalarına baxmayaraq onların hamısı bir məqsədlə istifadə olunmuşdur [8, s. 146-147; 17]. Manqallar əsasən kvadrat və oval formalı olub, ağız kənarı üçbucaq şəkilli çıxıntılıdır (şəkil 3). Birincilərin ortası oval formada kəsikdir və oval hissənin kənarları çəp batıqlarla naxışlanmışdır (şəkil 3: 2). İkinci qrupa aid olan

bəzi manqalların divarının yuxarisından kiçik, dairəvi deşik açılmışdır. Üçüncü qrupa aid olan manqalların ağız kənarlarının üçbucaq şəklində düzəldilməsində məqsəd onların ağızlarının kənarına qab qoymaq olmuşdur [15, p. 248; 17, p. 70-89]. Xocalı-Gədəbəy mədəniyyətinin inkişaf etmiş və son mərhələlərində manqallar əsasən dördkünc və oval formalarda olmuşdur (*şəkil 3: 3-4*). Onların ortasında rast gəlinən deşik isə manqala yığılan külü asanlıqla təmizləməyə xidmət edirdi. Bu cür gil manqallara Sarıtəpədə [29, s. 90], Yastıtəpədə [26, s. 145-147; 27], Üçtəpədə [38, c. 117-118, рис.15] və Ağdam ərazisindəki e.ə. II minilliyə aid olan Üzərliktəpə yaşayış yerində [43, c. 85, рис. 15] də rast gəlinmişdir. V.H.Əliyev qeyd edir ki, Azərbaycanın ilk tunc dövrü abidələrində alçaq divarlı, dairəvi formalı (tava şəkilli) gil qablara təsadüf olunmuşdur ki, bunlar da çox böyük ehtimalla gil manqal kimi istifadə olunmuşdur [4, s. 120]. Tədqiqatçı Babadərvişdə son tunc-ilk dəmir dövrünə aid yaşayış yerində aşkar edilmiş bəzi manqalların nə məqsədlə istifadə edilməsi haqqında maraqlı mülahizələr irəli sürür. Onun qənaətinə əsasən iri ocaq qurğusu olan evlərin içərisində və onlardan kənarında təsadüf edilən gil manqallar qış fəslində evin içərisindəki ocağın üzərinə qoyulmuş [17]. Onların ortasındakı deşik isə alovun yuxarıya qalxması üçün imiş. Ocaqda köz yarandıqdan sonra isə belə manqalların üzərinə içərisində xörək olan qab qoyulur və isti hala gətirilirdi. İsti aylarda isə belə manqallar həyətlərdə ocaqlarla birlikdə istifadə olunurdu. V.S.Sorokin və K.X.Kuşnaryova bu manqallardan çörək bişirmək [43, c. 83, рис. 16], A.A.İessen isə ocaq və kürəsiz evləri isitmək üçün düzəldildiyini yazırlar [38, рис. 118]. Fikrimizcə, gil manqalların hazırlanmasında əsas məqsəd onların təyinatı üzrə istifadə olunması - yəni burada yemək isitmək, ət bişirmək olmuşdur. Amma, onlardan evləri qızdırmaq üçün istifadə olunması faktı da istisna deyildir.

Azərbaycan ərazisində Xocalı-Gədəbəy mədəniyyətinə aid *gil möhürlərin və pintaderlərin* indiyədək ən çox tapıldığı yaşayış yeri Sarvantəpə abidəsidir (*şəkil 4*). Sarvantəpə yaşayış yerindən indiyədək 41 ədəd gil möhür-pintader aşkar edilmişdir [47, c. 79]. Sarvantəpə möhürlərinin əksəriyyəti təmiz gil tərkibli olub, sabit temperaturda bişirilmişdir. Möhürlərin böyük əksəriyyəti boz və qonur rəngdədir. Bəzi möhürlərin səthi, əsasən dəstək hissələri yaxşı cilalanmışdır. Bir ədəd möhür gildən hazırlansa da bişirilməmişdir və keyfiyyətsiz halda qalmışdır. Bu möhür 3№-li təsərrüfat quyusunun içindən tapılmışdır. Ümumiyyətlə, gil möhürlərin tapıldığı dərinliklərdə elə bir qanunauyğunluq nəzərə çarpmır. Yaşayış yerində müxtəlif dərinliklərdən tapılan gil möhürlər və pintaderlər əsasən təsərrüfat quyuları və iri təsərrüfat küpləri içindən, ocaq qurğuları, yaşayış yerindən tapılmış kiçikölçülü dulus kürəsi, dərin yanmanın iz buraxdığı ocaq yerləri yanındakı kül qarışıq torpaqdan tapılmışdır [47; 44, c. 141).



Şək. 4. Sarvantəpə yaşayış yerinin gil möhür və pintaderləri

İşlək hissənin formasına görə Sarvantəpə möhürləri və pintaderləri içərisində dairəvi formalılar üstünlük təşkil edir. Kiçikölçülü, düzbucaqlı formalı möhürlər çox azdır. Təmiz gil tərkibli olub, keyfiyyətli hazırlanmış və sabit temperaturda bişirilmiş dairəvi möhürlərin əksəriyyəti boz rənglidir [15, p. 247-248]. Dairəvi möhürlərin dəstək hissələri bəzən uzun olur və piramidal formada işlək səthə birləşir (şəkil 4). Dəstək hissəsi ilə birlikdə dairəvi möhürlərin uzunluğu 8-12 sm arasında, işlək hissələrin diametrləri isə 6-12 sm arasında dəyişir. İri ölçüləri ilə seçilən pintaderlərin böyük əksəriyyəti isə möhürlərdən fərqli olaraq düzbucaqlı formada. Düzbucaqlı pintaderlərdə dəstək hissə işlək səthə nisbətən qısadır. Dəstək hissədə az hallarda dəşik yeri də (çox ehtimal ki, ip keçirmək üçün) vardır. Düzbucaqlı pintaderlərdə işlək səth 10-16 sm olub dəstək hissələri 8-12 sm arasındadır. Düzbucaqlı formaya malik olan Sarvantəpə möhürləri əsasən böyük ölçülü pintaderlərdir. Üzərindəki təsvirlər isə əksəriyyəti baxımından svastika təsvirləridir [46, c. 276; 47]. Sadə, qarışıq, labirint çox az hallarda isə ziqzaqlı svastika təsvirləri pintaderlərin üzərində dərin kanallar (kanalların dərinliyi bəzən 2,5 sm-ə çatır) açılmaqla hazırlanmışdır.

Sarvantəpə yaşayış yerindən tapılmış *iy başlıqları* formasına görə iki çürdür: yastı formalı dairəvi iy başlıqları və piramida formalı dairəvi iy başlıqları. Ölçülərinə görə ağ rəngli əhəngdaşı materialından hazırlanmış iy başlıqlarından qətiyyənlə seçilmirlər. Onların diametrləri 3-6 sm arasındadır. İy başlıqları Sarvantəpənin qədim sakinlərinin toxuculuq təsərrüfatı haqqında məlumat verir.

Sarvantəpədən tapılmış arxeoloji materialların müqaisəli təhlili onların dövrü, xüsusiyyətləri, istifadə funksiyaları və digər paralel məsələlər yaşayış yeri haqqında bəzi mülahizələr yürütməyə imkan verir. Bu baxımdan keramika materialı daha çox məlumat ifadə edir. Təsvir və müşahidə etdiyimiz gil qab qırıqlarının təmsil etdiyi formalar öz oxşarlarını Gəncə-Qazax bölgəsinin son tunc-ilk dəmir dövrü abidələrindən məlum olan keramikalar içərisində tapır [6, s. 29-40; 19, s. 172-174]. Sarvantəpədə çox rast gəlinən boz və açıq-qırmızı rəngli, ortahəcmli təsərrüfat küplərini təmsil edən qırıqlar bu cəhətdən daha səciyyəvidir. Belə küplərə bölgədə Sarıtəpə, Babadərviş, Yastıtəpə, Qarahəsənli, Mollamey yaşayış yerlərində, Şəmkirçay və Zəyəmçay hövzələrinin həmdövr abidələrində daha çox təsadüf edilmişdir [12; 13; 14]. Bu abidələrin demək olar ki, hamısında belə keramika nümunələrinin tapıldığı təbəqə e.ə. I minilliyin I yarısına aid edilir. Təsərrüfat küplərinin, irihəcmli küpələrin və başqa gil qabların üzərində daha çox təsadüf edilən bəzək elementləri - çərtmə, çəpinə kəsmə, batıq kanalvari, enli qabarıq kəmərvəri, cızma və sünbülvari kəsmə naxışlarla bəzədilmiş qurşaqlar ilk dəmir dövründə Azərbaycan və ümumilikdə Cənubi Qafqaz ərazisinin məlum abidələrinin keramikası üçün səciyyəvi bəzəklərdəndir. Belə bəzək elementlərinin e.ə. VI-V əsrlərdə tədricən aradan çıxması artıq məlumdur [21, s. 190-192]

Nəticə. Sarvantəpə yaşayış yerindən aşkar edilən gil məmulatı, xüsusilə də saxı qab nümunələri Xocalı-Gədəbəy arxeoloji mədəniyyəti üçün səciyyəvidir [46, c. 276]. Yaşayış yerindən tapılmış saxsı qab nümunələrinin analoqlarına Zəyəmçay, Şəmkirçay və Gəncəçay hövzələrində, Daşkəsən və Gədəbəyin daş qutularında və kurqan qəbirlərində, Həsənsu və Əziztəpə nekropollarında, Quşçu qəbiristanlığında, Daş Salahlı kurqanlarında, Avey dağındakı qədim yaşayış yeri və kurqan qəbirlərində, o cümlədən Sarıtəpə, Mollamey, Yastıtəpə, Töyrətəpə, Bozalqanlı yaşayış yerlərində aparılan arxeoloji qazıntılarda geniş rast gəlinmişdir [5; 9; 11, s. 47-52; 20; 22; 23; 24; 25; 32; 33; 34; 39; 41; 51]. Əldə edilən artefaktlar Gəncə-Qazax bölgəsinin son tunc-ilk dəmir dövr yaşayış yerləri üçün səciyyəvidir.

Yaşayış yerinin keramikasının xüsusiyyətləri və tipologiyası əsasında gil məmulatını son tunc-ilk dəmir dövrünün inkişaf etmiş və son mərhələsinə (e.ə. XIII-VIII) aid edə bilərik.

Sarvantəpə yaşayış yerində aparılan qazıntılar bölgənin tunc dövründə maddi mədəniyyətinin və əhali məskunlaşmasının problemlı məsələlərini öyrənmək baxımından çox əhəmiyyətli olmuşdur. 1,8-2 m-lik mədəni təbəqənin öyrənilməsi burada tunc dövrünün sonu-erkən dəmir dövründə əhalinin təsərrüfat həyatı, sənətkarlığı, dini dünyagörüşünü və məşğuliyyətini aşkar etmək baxımından faydalıdır. Sarvantəpə yaşayış yerinin qazıntısı ilə Azərbaycanın şimali-qərb bölgəsinin, daha dəqiq desək orta Kür hövzəsinin həmdövr

abidələrinin arasındakı oxşarlıq müəyyən edilmiş, bu ərazilərdə məskunlaşmış tayfaların bir-birləri ilə sıx iqtisadi və mədəni əlaqələri sübut edilmiş və onların eyni etnik və mədəni birliyə aid olması müəyyən edilmişdir.

ƏDƏBİYYAT

1. Aşurov S.H. Naxçıvanın ilk tunc dövrü keramikası. –Bakı, –Nafta-Press, –2002, –158 s.
2. Brown T.B. Excavations in Azerbaijan 1948. –London, –Publ. Murray, –1951, –279 p.
3. Burney C.A. The Excavations at Yanik Tepe, Azerbaijan. Second Preliminary Report // İrag, – Vol. XXIV, –1961, –p. 28-94.
4. Əliyev V.H. Baba-Dərvişdə son tunc-ilk dəmir dövrü yaşayış yerləri // Azərbaycanın Maddi Mədəniyyəti, –VIII cild. –Bakı, –Elm, –1976, –s. 104-130.
5. Hüseynov M.M., Nəcəfov Ş.N. Həsənsu nekropolunda arxeoloji qazıntılar // Azərbaycan arxeologiyası və etnoqrafiyası, –№1, –2013, – s. 100-106.
6. Xəlilov C.Ə. Qazax rayonunun Qazaxbəyli kəndi yaxınlığındakı qədim qəbristanlıq haqqında // Azərbaycan SSR EA-nın xəbərləri (ictimai elmlər seriyası), –№2, –1958, –s. 29-40.
7. Qaziyev S.M. Qazax və Ağstafa rayonlarındakı arxeoloji və tarixi abidələr haqqında (1957-ci il) // Azərbaycanın Maddi Mədəniyyəti, –IV cild. –Bakı, –Elm, –1962, –s. 140-170.
8. Muradova F.M., İsmayılov Q.S. Azərbaycan ərazisində “Kür-Araz mədəniyyəti”nə aid ocaq qurğuları // Azərbaycan SSR EA Xəbərləri (tarix, fəlsəfə, hüquq seriyası), –№2, – 1971, –s. 146-148.
9. Muradova F.M. Qazax rayonunun tunc dövrü abidəsi (Nadirbəy təpəsi) // Azərbaycanın Maddi Mədəniyyəti, –VI cild. –Bakı, – Elm, –1965, –s. 51-58.
10. Muradova F.M. Qobustan tunc dövründə. –Bakı, –Elm, –1979, –118 s.
11. Muradova F.M., Nərimanov İ.H. Yastıtəpə qədim yaşayış yeri // Azərbaycanın Maddi Mədəniyyəti, –VII cild. –Bakı, –Elm, –1973, –s. 46-55.
12. Müseyibli N.Ə., Nəcəfov Ş.N. Zəyəmçay nekropolu. –Bakı, –Elm və Təhsil, –2019, – 424 s.
13. Müseyibli N.Ə., Nəcəfov Ş.N., Hüseynov M.M. Tovuzçay nekropolu. –Bakı, –Elm və təhsil, –2021, –347 s.
14. Müseyibli N.Ə. Tavatəpə son tunc-ilk dəmir dövrü yaşayış məskəni haqqında // 2006–2007-ci illərdə Azərbaycanda aparılmış arxeoloji və etnoqrafik tədqiqatların yekunları. –Bakı, –Nafta-Press, –2007, –s. 46-48.
15. Najafov Sh.N. The Khojaly-Gedabay cultural site-the Sarvantepe settlement // Проблемы археологии Кавказа и Передней Азии (неолит-поздняя бронза)- посвящается 90-летию известного археолога, члена-кор. НАНА И.Г. Нариманова (1927-2006). Ред.-сост. Н.А.Мусейбли. –Баку, –2017, –p. 240-264.
16. Najafov Sh.N. Zoomorphic ceramics of the Sarvantepe settlement // Қазақстан археологиясы. –№4 (26), –2024, –p. 63-80. –doi.org/10.52967/akz2024.4.26.63.80
17. Najafov Sh.N. Ceramic braziers found at the Bronze Age monuments of Azerbaijan // The Lower Volga Archaeological Bulletin. –Том 24, –№1, –2025, –p. 70-89. – doi.org/10.15688/nav.jvolsu.2025.1.3
18. Nəcəfov Ş.N., Hacılı Z.C. Yastıtəpə son tunc-ilk dəmir dövrü yaşayış yerində aparılmış arxeoloji qazıntıların yekunları // Azərbaycanda arxeoloji tədqiqatlar-2011. –Bakı, – 2012, –s. 196-206.
19. Nəcəfov Ş.N. Qazax arxeoloji ekspedisiyasının Sarvantəpə yaşayış yerində apardığı qazıntılar // Azərbaycanda arxeoloji tədqiqatlar-2012. –Bakı, –2013, –s. 169-175.

20. Nəcəfov Ş.N. Qazax rayonu ərazisində yeni arxeoloji tədqiqatlar (Əziztəpə son tunc-erkən dəmir dövrü abidasinin arxeoloji tədqiqinin yekunları) // Sosial Elmlər (AMEA), –№1, –2021, –s. 131-143.
21. Nəcəfov Ş.N. Qazax və Ağstafa rayonları ərazisində qədim mədəniyyət izləri (2009-2011-ci illərdə Qazax və Ağstafa rayonları ərazisindəki tunc dövrü yaşayış yerlərində aparılmış arxeoloji qazıntıların nəticələri əsasında) // Geostrategiya, –№02 (08), –2012, –s. 70-74.
22. Nəcəfov Ş.N. Qazax və Ağstafa rayonları ərazisində 2015-2016-cı illərdə aparılmış arxeoloji kəşfiyyat işlərinin yekunları // Azərbaycanca arxeoloji tədqiqatlar-2015-2016. –Bakı, –2017, –s. 336-343.
23. Nəcəfov Ş.N. Sarıtəpədə 2013-cü ildə aparılan arxeoloji tədqiqatlar haqqında // Azərbaycanca arxeoloji tədqiqatlar-2013-2014. –Bakı, –2015, –s. 176-182.
24. Nəcəfov Ş.N. Tunc dövründə Orta Kür hövzəsinin əhali məskunlaşması (Gəncə-Qazax bölgəsi abidələri üzrə etnoarxeoloji tədqiqat) // Azərbaycan arxeologiyasına dair tədqiqatlar (Q.Qoşqarlının 70 illik yubileyinə həsr olunmuş məqalələr toplusu). Red.: t.e.d., prof. N.Ə.Müseybli. –Bakı, –2019, –s. 94-103.
25. Nəcəfov Ş.N. Tunc dövründə sosial-iqtisadi inkişaf və əhali məskunlaşması problemi (Gəncə-Qazax bölgəsi abidələri üzrə etnoarxeoloji tədqiqat) // Azərbaycan arxeologiyası, –cild 22, –№1, –2019, –s. 69-77.
26. Nəcəfov Ş.N. Yastıtəpə yaşayış yerində arxeoloji qazıntılar (Ağstafa rayonu) // Azərbaycanca arxeoloji tədqiqatlar-2012. –Bakı, –2013, –s. 186-193.
27. Nəcəfov Ş.N. Yastıtəpə yaşayış yerinin gil məmulatı // Azərbaycan arxeologiyası və etnoqrafiyası, –№2, –2014, –s. 57-68.
28. Nərimanov İ.H., Xəlilov C.Ə. Sarıtəpə arxeoloji qazıntıları (1956-cı il) // Azərbaycanın Maddi Mədəniyyəti, –IV cild. –Bakı, –Elm, –1962, –s. 6-67.
29. Nərimanov İ.H. 1960-cı ildə Sarıtəpədə arxeoloji qazıntılar (Qazax rayonu) // Tarix İnstitutunun Əsərləri, –XIV cild, –Bakı, –Elm, –1963, –s. 81-98.
30. Nərimanov İ.H. Sarıtəpə yaşayış yerində arxeoloji qazıntılar (1956-57-ci illər) // Az. SSR EA Xəbərləri, –№3, –1959, –s. 8-12.
31. Osmanov F.L. Qafqaz Albaniyasının maddi mədəniyyəti (e.ə. IV - b.e. III əsrləri). Bakı, –Elm, –1982, –157 s.
32. Rüstəmov C.N., Muradova F.M. Daş Salahlı kurqanları // Azərbaycan arxeologiyası, –cild 17, –№1, –2014, –s. 25-34.
33. Rüstəmov C.N., Nərimanov İ.H. Avey dağında qədim yaşayış yeri və kurqan qəbirləri // Azərbaycanın Maddi Mədəniyyəti, –VI cild. –Bakı, –Elm, –1965, –s. 44-50.
34. Rüstəmov C.N. Töyrətəpədə kəşfiyyat qazıntısı // Azərbaycanın Maddi Mədəniyyəti, –VI cild. –Bakı, –Elm, –1965, –s. 15-31.
35. Абибуллаев О.М. Энеолит и бронза на территории Нахичеванской АССР. –Баку, –Элм, –1982, –315 с.
36. Асланов Г.М., Ваидов Р.М., Ионе Г.И. Древний Мингечаур (эпохи энеолита и бронзы). –Баку, –Элм, –1959, –191 с.
37. Бунятов Т.А., Гусейнов М.М. Результаты археологических поездок в Акстафинский и Казахский районы в 1955 г. // Труды музея истории Азербайджана, том II. –Баку, –1957.
38. Иессен А.А. Поселение Уч-тепе (1958-1960 гг.) // МИА ССР, –№125, –1965, –с. 95-120.
39. Исмаилов Г.С. Археологическое исследование древнего поселения Баба-Дервиш (III тысячелетие до н.э.). –Баку, –Элм, –1977, –104 с.
40. Казиев С.М. Археологические раскопки в Мингечауре // МКА, том I. –Баку, –Элм,

- 1949, –с. 9-49
41. Кесаманлы Г.П. Случайные находки эпохи раннего железа из Казахского района // Известия АН Азерб. ССР (серия истории, философии и права), –№3, –1981, –с. 61-68.
 42. Куфтин Б.А. Археологические раскопки в Триалети. Опыт периодизации памятников. Тбилиси, Изд-во АН Груз. ССР, –том I, –1941, –231 с.
 43. Кушнарера К.Х. Новые данные о поселении Узерлик-Тепе около Агдама // МИА СССР, –№125, –1965, –с. 15-87.
 44. Мунчаев Р.М. Древнейшая история Северо-Восточного Кавказа // МИА СССР, –№100, –1961, –121 с.
 45. Наджафов Ш.Н. Археологические раскопки на поселении Сарван-тепе (Рус-тепе) в 2009-2010 гг. // Tarix və onun problemləri, –№2, –2011, –с. 291-300.
 46. Наджафов Ш.Н. Археологическое исследование древнего поселения Сарвантепе в 2009-2014 гг. / Актуальная археология 4: комплексные исследования в археологии. Тезисы меж. научной конф. молодых ученых. –РАН ИИМК, –СПБ, 2-5 апреля –2018 г., –с. 275-278.
 47. Наджафов Ш.Н. Глиняные печати-пинтадеры из поселения Сарвантепе // Поволжская археология, –№1 (43), –2023, –с. 76-91. – doi.org/10.24852/pa2023.1.43.76.91
 48. Наджафов Ш.Н. Краткие сведения об археологических раскопках в древнем поселении Ястытепе // Этносоциум и межнациональная культура, –№7 (49)1, сентябрь 2012, –с. 84-94.
 49. Наджафов Ш.Н. Фактор естественно-географические условия среды обитания населения бассейна среднего течения реки Куры в эпоху бронзы // Вестник БГУ (серия гуманитарных наук), –№4, –2019, –с. 138-146.
 50. Нариманов И.Г., Исмаилов Г.С. Акстафачайское поселение близ г. Казаха // СА, –№4, –1962, –с. 149-157
 51. Нариманов И.Г. Некоторые данные о древнем поселении в окрестностях г. Казаха (Азербайджанская ССР) // КСИИМК, –вып. 70, –1957, –с. 138-142.
 52. Петросов М.З. Об изучении исторических памятников Казахского района Азербайджанской ССР // Изв. АН Азерб. ССР, –том VIII, –1952, –с. 43-50.
 53. Пиотровский Б.Б. Археология Закавказья: с древнейших времен до первого тысячелетия до н.э. Курс лекции. –Л.: –Изд-во ЛГУ, –1949, –136 с.

ГЛИНЯННЫЕ ИЗДЕЛИЯ ПОСЕЛЕНИЯ САРВАНТЕПЕ

Шамиль Н. НАДЖАФОВ

РЕЗЮМЕ

Поселение Сарвантепе (Рустепе) расположено в Газахском районе село Чайлы. Впервые этот памятник и материалы с него были зафиксированы М.М.Гусейновым и Т.А.Буниатовым и внесены в реестр.

В 2009 г. на памятнике были начаты комплексные археологические исследования. За период с 2009-2013 и 2020-2023 гг. общая площадь исследованного раскопа составила 300 м².

Обнаруженные на памятнике керамические изделия состояли из больших и средних размеров фрагментов хозяйственных сосудов серого и коричневого цветов. Из частей (венчики, тулово) черного цвета глиняных сосудов типа котлы, частей

мангалов светло-желтого и светло-красного цветов, малых сосудов коричневого и серого цветов, а также фрагментов узкогорлых кувшинов с ручкой и без ручки, мисок, кувшины, плоских тарелок, сковородок, кружек, чашек, кружек с узким горлом, больших подносов. Все тулово орнаментировано геометрическими узорами и насечками. Вероятно, всего обнаруженная на Сарвантепе керамика являлась хозяйственной посудой.

Аналоги обнаруженной на Сарвантепе керамики встречается среди образцов керамики Ходжалы-Кедабекской культуры, а именно в бассейнах реки Заямчай, Шамкирчай и Гянджачай, в том числе на памятниках Сарытепе, Ястытепе, Молламей, Оджагтепе, Ангуттепе, могильнике Газахбейли и др.

В целом специфика и типология керамики с поселения Сарвантепе относятся к эпохе поздней бронзы-раннего железа (XIII-VIII вв. до н.э.).

Ключевые слова: Газах, Сарвантепе, Ходжалы-Кедабек, керамика, эпоха поздней бронзы-раннего железа, поселения

THE CERAMICS OF SETTLEMENT SARVANTEPE

Shamil N.NAJAFOV

SUMMARY

Settlement Sarvantepe located in the Chayli village of Kazakh region. First, this monument and materials from it were recorded and M.M. Huseynov T.A. Bunyadov and entered into the registry.

In 2009, the monument was initiated comprehensive archaeological research. During the period from 2009-2013 & 2020-2023 years the total area of the excavation was investigated 300 m².

Found on the monument pottery consisted of large and medium-sized fragments economic vessels gray and brown colors. Of parts (beaters, the torso) black cauldron type of clay vessels, parts barbecue light yellow and light red color, small vessels brown and gray, as well as fragments of narrow-necked jars with or without a handle, bowls, cauldrons, flat plates, pans, mugs, cups, mugs narrow neck, large trays. All ornamented with geometric patterns and cuts. Probably just found on pottery was Sarvantepe economic utensils.

Analogs detected on Sarvantepe ceramic pottery found among samples Khojaly-Gadabay culture, namely in the river basins Zayamchay, Shamkirchay and Ganjachay for including monuments Saritepe, Yastitepe, Mollamey, Ojagtepe, Anguttepe, burial Khazakhbeyli.

Overall specificity and typology of pottery from the settlement Sarvantepe include the Late Bronze-Early Iron Age (13th-8th century BC).

Keywords: Kazakh, Sarvantepe, Khojaly-Gadabay, the ceramic, Late Bronze-Early Iron age, settlement